



Ficha técnica

Sala A1



Información general

La sala A1, es una sala diseñada para uso musical, principalmente como una sala de conciertos de cámara y música acústica (no amplificada). La sala también puede acoger otro tipo de actividades tales como conciertos de música popular, obras de danza, teatro, conferencias y charlas entre otros.

La sala cuenta con un diseño que le otorga calidad acústica, una terminación estética especial y cálida (revestimiento de madera) y un tiempo de reverberación promedio de 2.0 segundos aprox.

Cuenta con una planta de iluminación fija (cuyos equipos solo pueden ser redirigidos), un sistema P.A. de audio colgado fijo, y un sistema de proyección que incluye un telón motorizado, controlado desde la sala de control.

La sala cuenta con un piano de cola Grotian Steinweg Mod. 275 cms. De los años 1935-40, el cual debe ser afinado cada vez que sea utilizado, por un afinador específico definido por GAM. Las condiciones y restricciones de uso serán entregadas por GAM.

Para mayor información se debe contactar a GAM para realizar visita técnica o/y reunión de producción con cada actividad programada, con la debida anticipación.

Turnos de trabajo

La jornada de trabajo en sala está organizada en base a dos turnos de trabajo del personal técnico:

9 a 18 h con 1 hora de almuerzo a acordar (13 a 14 h)

14 a 23 h con 1 hora de colación a acordar (18 a 19 h)

El cronograma definitivo de cada actividad se deberá acordar con las áreas de producción y técnica con un plazo no inferior a 30 días previos a la entrada a sala.

GAM

Centro de las artes,
la cultura
y las personas



Listado de material técnico

1. Iluminación

1.1 SISTEMA DE CONTROL

Consola ION Xe 20 de ETC

Rack de dimmers Smartpack de ETC con un total de 36 canales de 2Kw

Distribución de señal DMX entre cabina, escenario y sala de dimmers

Booster/Splitter Swisson XSRB5B

Control remoto Ipad con aplicación iRFR de ETC

Control de la iluminación de sala vía DMX

1.2 EQUIPOS DE ILUMINACIÓN

8 elipsoidales Source Four ETC de 19° 750w HPL

8 elipsoidales Source Four ETC de 26° 750w HPL

9 elipsoidales Source Four ETC Zoom 15/30° 750w HPL

6 elipsoidales Source Four ETC Zoom 25/50° 750w HPL

18 fresnel Source Four ETC 750w HPL

6 PAR64 MFL o NSP

10 PAR LED Color Source Spot ETC

6 PAR LED RGBWA 18x12 SLIM

6 cabeza móvil GTD Wash + zoom

4 cabeza móvil beam RX Lighting 10B (según disponibilidad)

1 máquina hazer ANTARI (según disponibilidad)

1.3 SISTEMA DE PARRILLA DE ILUMINACIÓN

5 líneas de 9m de truss THOMAS

10 motores CM Lodstar de 1 Ton.



2. Sonido

2.1 SISTEMA DE CONTROL

1 consola digital YAMAHA M7CL48, en sala de control

3 tarjetas DANTE MY16-AUD2 con switch YAMAHA para grabación de 48 canales en formato Cubase o Pro Tools

1 consola digital YAMAHA M7CL49, para monitoreo

1 patch en escenario análogo WIRLDWIND CSR58PRP

La consola es controlable de manera remota a través de la App mix de YAMAHA

2.2 SISTEMA DE AMPLIFICACIÓN / PA (FIJO)

4 cajas acústicas D&B AL90

2 sub bajos D&B V Subwoofer

2.3 MONITORES

6 cajas acústicas NEXO PS10

3 amplificadores de potencia YAMAHA P5000

3 procesador para monitores NEXO PS10 UTD2

8 sistemas de monitoreo inalámbrico In-ear SENNHEISER G4 (según disponibilidad)

2.4 MICROFONÍA

1 mic BEYERDINAMIC Opus 99 dinámico

2 mic BEYERDINAMIC Opus 89 dinámico

4 mic BEYERDINAMIC Opus 88 dinámico

4 mic BEYERDINAMIC Opus 87 dinámico

1 mic BEYERDINAMIC Opus 53 dinámico

5 mic BEYERDINAMIC Opus 39 dinámico

3 mic BEYERDINAMIC MC 930 condensador

2 mic BEYERDINAMIC MC 837 shotgun condensador

4 mic SHURE SM57 dinámico

4 mic SHURE SM58 dinámico

20 atriles de micrófono PROEL RSM 180

10 cajas directas WIRLDWIND EDB1

2.5 REPRODUCCIÓN

1 Macbook Pro con licencia Cue Lab (según disponibilidad)

1 reproductor NUMARK CDN77



3. Video

- 1 telón eléctrico GRANDVIEW con control remoto 5x4.8m
- 1 proyector LCD PANASONIC PT-DW750, 7000 ANSI lumens
- 1 switch scaler Kramer VP 773A en cabina con entradas HDMI
- 1 monitor LCD LG22 LGG30R
- 1 reproductor Blu Ray PIONEER BDPLX55

Condiciones de uso

Toda actividad deberá contar con al menos la presencia de un técnico GAM

Está prohibido clavar o atornillar en el piso y las paredes del escenario

La sala cuenta con un PA de audio, el cual está colgado de forma fija en la sala, a cada costado del escenario. Está prohibido desmontar o modificar su posición.

El uso excepcional de elementos que puedan dañar el piso como agua, tierra, pintura, etc. deberá contar con la aprobación y las medidas paliativas previamente acordadas con la jefatura técnica.

Está totalmente prohibido el uso de fuego o elementos inflamables en la sala.

Contacto

Andrés Poirot, jefe técnico

andrespoirot@gam.cl

+562 2566 5539

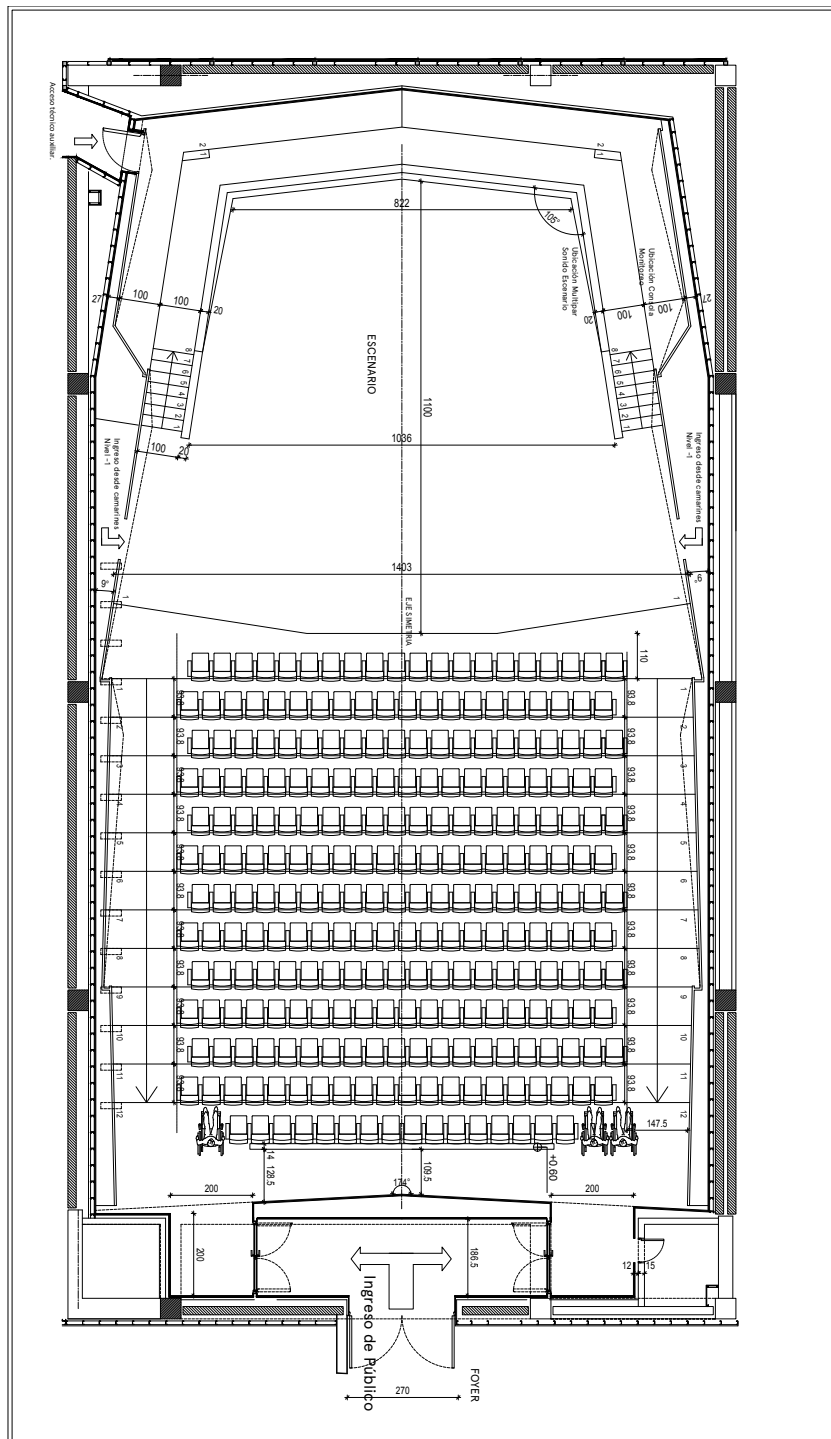
Av. Libertador Bernardo O'Higgins 227

Santiago, Chile

Planos

Planta general

Aforo: 256 butacas y 3 espacios para sillas de ruedas

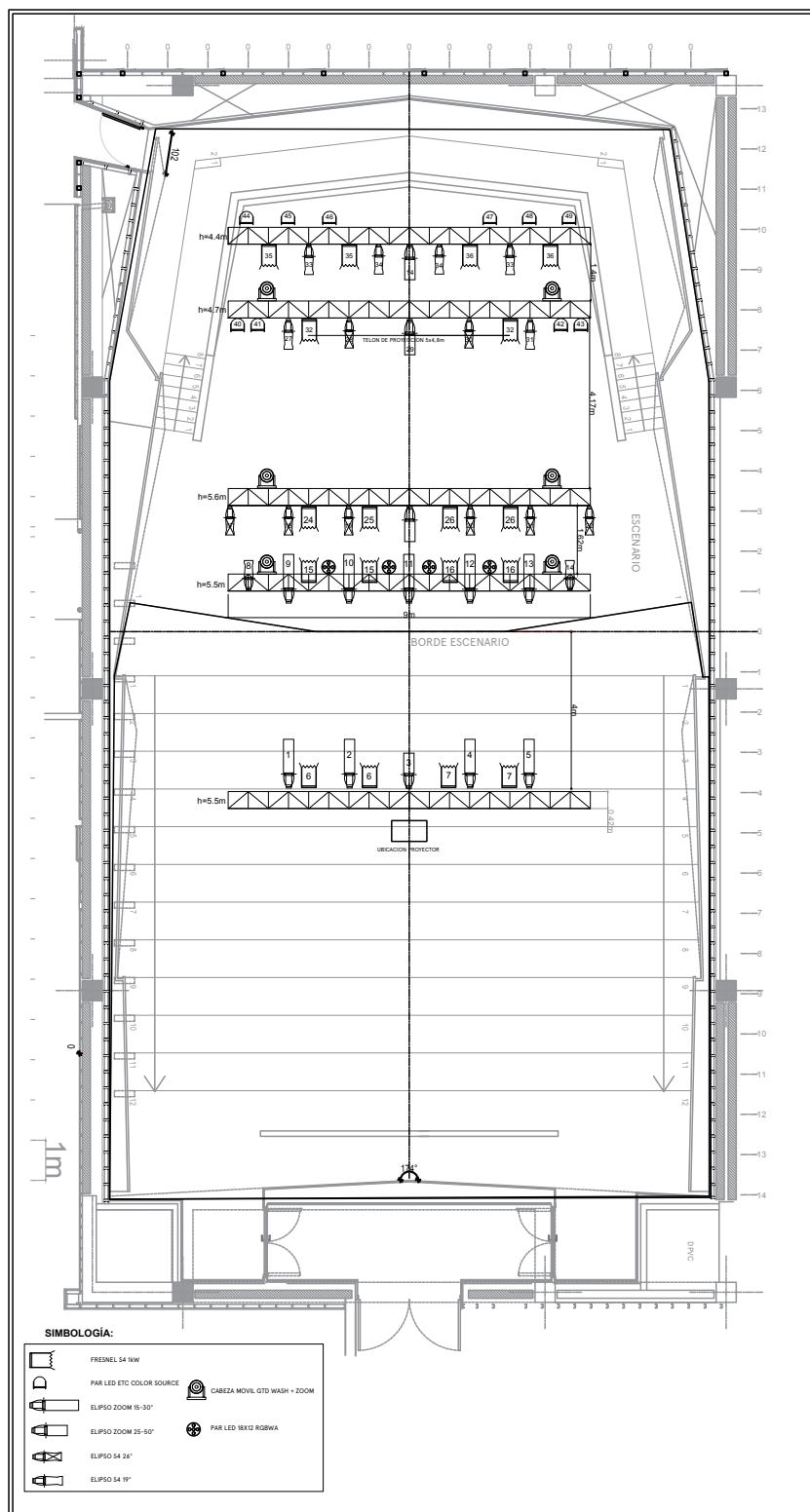


GAM

Centro de las artes,
la cultura
y las personas

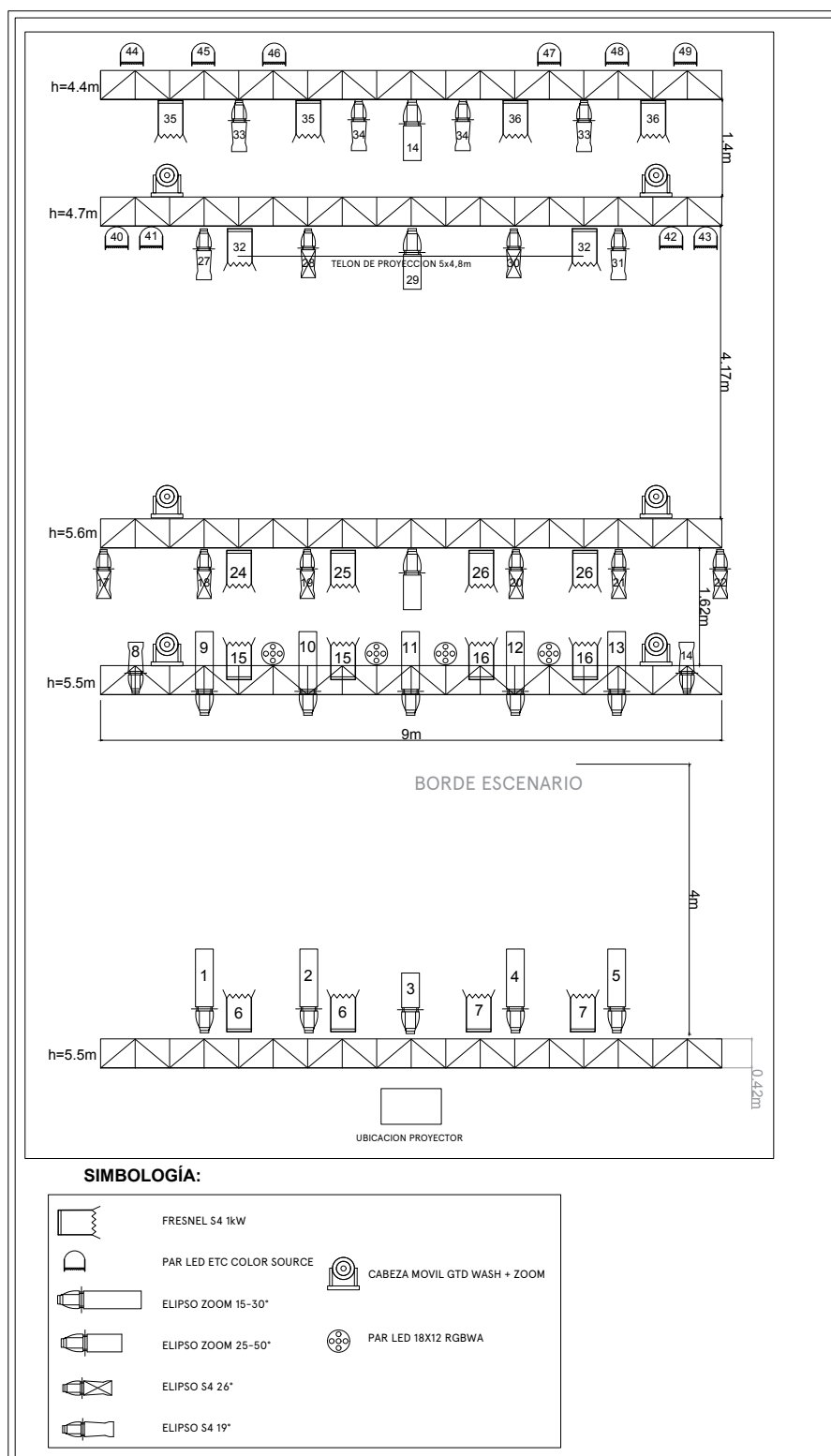


Planta de iluminación



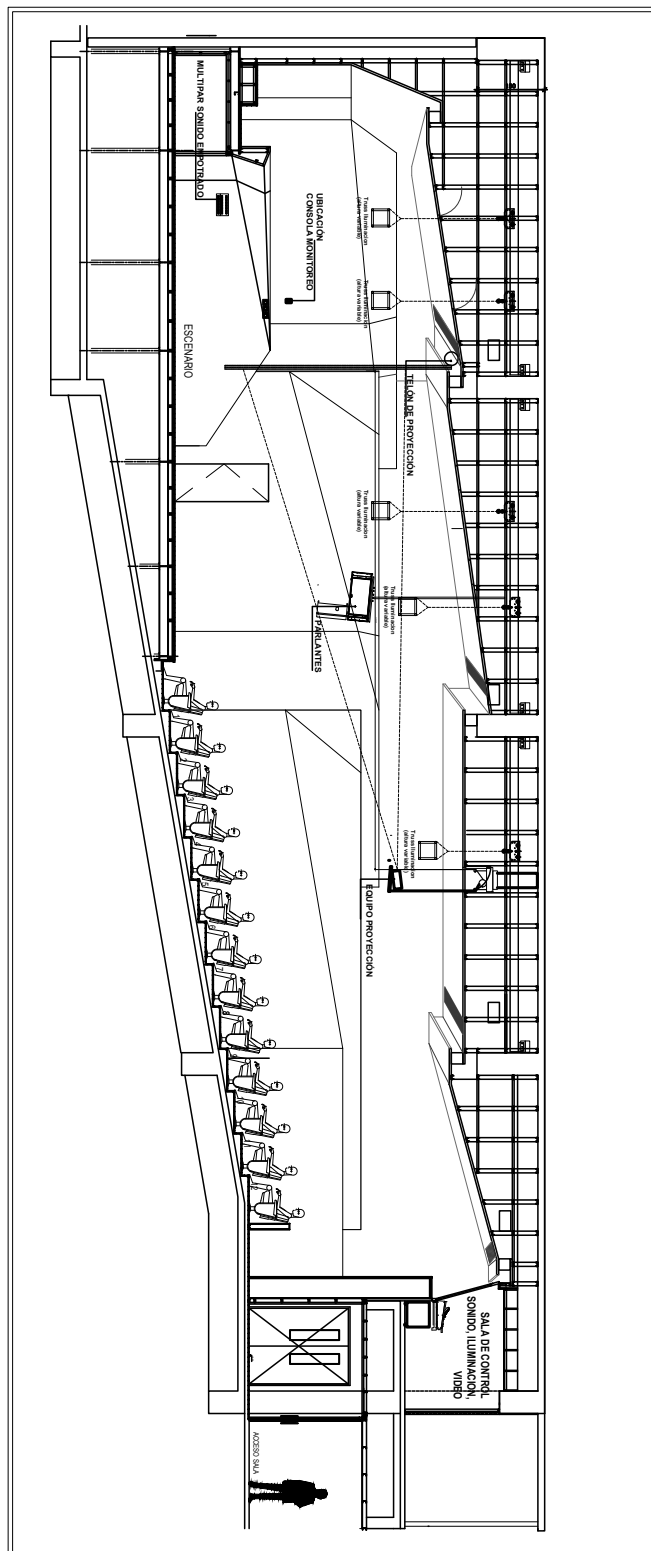


Planta de iluminación, detalle



GAM

Corte longitudinal



GAM

Centro de las artes,
 la cultura
 y las personas



Fotos

